

Дорогой друг! Команда BRONIX приветствует тебя! Мы благодарны за приобретение наших покрытий и желаем, чтобы там, где они будут уложены, всегда царил уют, тепло и благодать! Мы надеемся, что полы BRONIX прослужат тебе долго и будут приносить только радость! Для этого, пожалуйста, ознакомься с инструкцией по укладке и сделай всё, как тут написано. А если у тебя остались вопросы или пожелания, ты можешь написать на rib@bronix.pro или найти нас на www.bronix.pro. Мы знаем, что ремонт – это не всегда легко, но у тебя всё получится!

Инструкция по укладке SPC плитки BRONIX.

SPC плитка BRONIX может эксплуатироваться в отапливаемых зданиях и сооружениях типа А, Б, В (коммерческих и жилых), включая детские и медицинские учреждения. Не допускается использование на открытом воздухе (террасы, тротуары и др.), в неотапливаемых помещениях.

1. Общие требования.

- 1.1 Проектирование полов производственных, жилых, общественных, административных и бытовых зданий должно быть выполнено в соответствии с требованиями СП 29.13330.2011.
- 1.2 Все применяемые материалы при укладке и уходе за покрытием SPC плитки BRONIX должны соответствовать требованиям действующих стандартов и технических условий завода-изготовителя.

2. Требования к помещению.

- 2.1 До начала устройства полов должны быть выполнены и приняты все предшествующие им строительно-монтажные работы (СП 71.13330.2017 п.4.5).
- 2.2 Производство работ по устройству пола, в конструкцию которых заложено покрытие SPC плитка BRONIX допускается только после проверки правильности выполнения работ по устройству закрываемых элементов конструкций или материалов с составлением акта освидетельствования скрытых работ.
- 2.3 Укладка SPC плитки BRONIX должна проводиться в отапливаемых помещениях с монтированными окнами (сквозняки в помещении не допускаются), с рабочими и проверенными системами отопления, канализации, водоснабжения и вентиляции.

3. Основание пола.

- 3.1 Поверхность основания под покрытие должна быть ровная. Просветы между контрольной двухметровой рейкой и основанием не должны превышать 2 мм (СП 71.13330.2017 п.8.7).
- 3.2 Поверхность основания не должна иметь неровности, трещины, выбоины, вздутия, различного типа деформаций. Поверхность основания перед укладкой должна быть чистой (без песка, строительного мусора и др.).
- 3.3 Бетонное основание перед укладкой покрытия следует выровнять, бугорки на поверхности бетона отшлифовать, обеспылить. Неровности, трещины, выбоины выровнять с применением выравнивающих смесей/составов с соблюдением инструкции производителей выравнивающих смесей/составов (Технические требования и правила «Полы» п.8.19.22).
- 3.4 Основание пола должно быть прочное. Прочность стяжки на сжатие должна быть не ниже 15 МПа (СП 29.13330.2011 п.8).
- 3.5 Основание должно быть конструктивно пригодным, стабильным. Необходимо полностью зафиксировать все подвижные или скрипучие участки. Укладка напольного покрытия на подвижные основания и части основания не допускается.
- 3.6 Устройство выравнивающего слоя производить в соответствии с соблюдением инструкции производителя выравнивающих смесей/составов. Приемка работ по устройству выравнивающего слоя должна быть выполнена в соответствии с требованиями СП 71.13330.2017.
- 3.7 Основание должно быть сухим. Весовая влажность стяжки должна соответствовать СП 71.13330.2017 п.8.11.4. Влажность гипсовой стяжки должна быть не более 0,5 %.
- 3.8 Температура основания должна быть не менее 15°C.
- 3.9 Укладка на имеющиеся основание:
 - ✓ Бетонный пол. Его следует выровнять самовыравнивающими смесями и укрыть гидро-пароизоляционной пленкой до начала укладки;
 - ✓ Фанера высокой плотности, ГВЛ, ЦСП - должны отвечать требованиям нормативной документации, инструкции изготовителя, руководству по проектированию и устройству

сборных оснований. Должны обязательно соблюдаться климатические условия в помещении согласно требованиям настоящей инструкции для исключения деформации и скрипов основания. Стыки элементов сборной стяжки и места установки шурупов должны быть заделаны шпаклевкой, на поверхность сборной стяжки следует нанести выравнивающий слой толщиной не менее 2 мм из высокопрочной (предел прочности на сжатие не менее 22 МПа) гипсовой самовыравнивающейся смеси (СП 163.1325800 п.7.7).

- ✓ Керамическая плитка. Нужно затереть и выровнять все швы. Основание из керамической плитки должно быть стабильным и монолитным. Вся плитка должна быть приклеена к полу.

Нельзя укладывать на:

- текстильные покрытие (ковролин, ковры), виниловые полы и ламинат;
- сборные основания из гипсокартонных листов (ГКЛ), древесноволокнистых листов (ДВП), ориентированно-стружечных плит (ОСП);
- на крашенные полы;
- паркетные, деревянные полы, которые были уложены на бетон.

4. Укладка на полы с подогревом.

- 4.1 Теплый пол не должен быть единственным источником отопления. SPC плитку BRONIX можно укладывать на полы, оснащенные системой «теплый пол» при соблюдении следующих требований:
 - ✓ Конструкция пола с системой «теплый пол» соответствует требованиям производителя по монтажу и эксплуатации и обеспечивает отсутствие конденсации на поверхности пола.
 - ✓ Система подогрева пола должна быть полностью утоплена в монолитную стяжку на основе цементного или гипсового вяжущего состава и обеспечивать равномерную температуру поверхности по всей площади тёплого пола. **Запрещается использовать инфракрасные плёночные системы подогрева пола.**
 - ✓ После укладки SPC плитки BRONIX нужно плавно повышать температуру подогрева пола, не более чем на 5°C в сутки.
 - ✓ Максимальная температура на поверхности пола не должна превышать 28 °C в течение всего срока эксплуатации.

При укладке SPC плитки BRONIX на подогреваемые полы, систему нужно отключить за 3-4 суток до начала укладки и включить после завершения всех работ по монтажу напольного покрытия.

5. Подготовка покрытия к укладке.

Перед укладкой сделайте следующие действия:

- ✓ За 24 часа до укладки плитки SPC нужно провести акклиматизацию продукта, для этого необходимо разместить коробки с плиткой SPC горизонтально в помещении, где будет производиться укладка при температуре воздуха от +15°C до +28°C и влажности воздуха от 30% до 60%. Если транспортировка SPC осуществлялась при температуре ниже 0 градусов, акклиматизация должна проводиться 48 часов. Вертикальное размещение покрытия запрещено при транспортировке и хранении.
- ✓ Перед укладкой проверьте SPC на наличие дефектов, так как при транспортировке, погрузке и разгрузке возможны повреждения плитки. Разложите планки не стыкуя замок и убедитесь, что рисунок вам нравится.
- ✓ Укладывайте покрытие по направлению лучей падающего света либо вдоль наиболее длинной стены помещения.
- ✓ Необходимо проводить установку тяжелых или прикрепленных к полу предметов (кухонный гарнитур, тяжелая корпусная мебель, тяжелые сейфы, тяжелые стеллажи и т.п.) до монтажа покрытия.
- ✓ В коридорах и комнатах длиннее и/или шире 15 метров необходимо создать расширительный зазор от 8 мм на каждые 15 метров по длине и ширине, которые следует закрыть подходящим профилем. Зазоры необходимо делать также в проходах между помещениями.

Инструменты, которые нужны для укладки плитки SPC: Распорные клинья, угольник, строительный нож, линейка, подбивочный брусок, резиновый молоток, карандаш, электрический режущий инструмент,

пылесос, измеритель температуры и влажности, подложка под SPC BRONIX (использовать только на коллекциях SPC, которые без интегрированной подложки).

Требования к подложке.

Часть коллекций SPC плитки BRONIX укладывается на основание без дополнительной подложки, так как имеет интегрированную подложку IXPE.

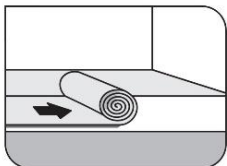
- ✓ При укладке SPC необходимо использовать пароизоляционную пленку толщиной не менее 0,2 мм. Она укладывается на основание под подложку, с заведением на стены.
- ✓ SPC плитку обязательно укладываем на подложку, чтобы улучшить акустические характеристики и нивелировать неровности основания пола не более 2 мм на 2 м.
- ✓ Толщина подложки должна быть не более 1,5 мм и должна быть высокой плотности от 90 кг/м³.

Начало укладки.

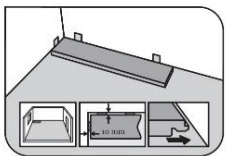
1. Перед укладкой напольного покрытия измерьте ширину помещения, чтобы рассчитать, сколько рядов SPC плитки потребуется. Если ширина последнего ряда меньше 50 мм, необходимо обрезать плашки первого ряда, чтобы сместить все напольное покрытие в центр.
2. Необходимо соблюдать монтажные деформационные зазоры не менее 8 мм от края покрытия до стен и всех выступающих из основания пола конструкций. Укладка SPC плитки начинается с формирования первого ряда. От ровности его монтажа зависит ровность и качество всей укладки.
3. Торцевые швы планок соседних рядов по коротким сторонам должны располагаться на расстоянии не менее 20 см друг от друга.
4. Избегайте размещения планок короче 30 см в начале или конце ряда.
5. Для укладки рекомендуется использовать доски из нескольких упаковок, чтобы иметь выбор декоров для не повторяемости дизайнов планки, смещения оттенков, для получения наилучшего результата.

Давайте опишем более подробно этапы сборки замкового SPC:

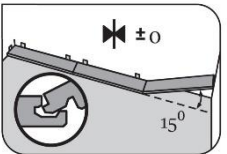
На подготовленное основание укладывается подложка: она расстилается встык и скрепляется клейкой лентой.



Монтаж начинается с угла комнаты в выбранном направлении. Первая плашка укладывается шипом к стене.

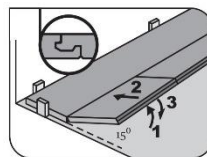


Далее идет формирование первого ряда. Плашки соединяются друг с другом по торцу (примерно под углом 15 градусов). Не забывайте оставлять зазоры от стены не менее 8 мм: в этом помогут распорные клинья (12-15 мм в случае использования совместно с системами «теплый пол»).

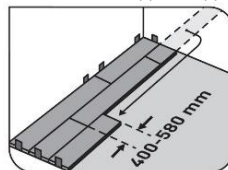


Последняя плитка в ряду подрезается по длине с использованием ножа. Мастер делает надрез на панели, и ломает резким движением.

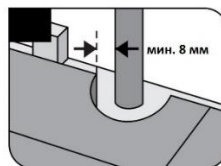
Далее рядом таким же образом укладывается второй ряд, после чего он соединяется с первым при помощи замковой системы по длинной стороне. Планки заводятся примерно под углом 15-30 градусов и после надавливания получается характерный щелчок в замках.



Не забывайте соблюдать разбежку: расстояние между торцами плашек в двух соседних рядах должно быть не меньше 1/3 от длины доски.



В ходе укладки не забывайте оставлять зазоры не менее 8 мм также между покрытием и трубами отопления, лестницами, колоннами. При переходе к другому напольному покрытию зазор также необходим (он закроется порошком, компенсатором или герметиком).



Завершив укладку, пол очищается от загрязнений, устраняются клинья и можно приступать к установке плинтуса.

Разрешено клеить плитку SPC BRONIX (без интегрированной подложки) сразу к основанию пола, но только при использовании профессиональной химии BRONIX (клей BRONIX и грунт-PRIMER BRONIX).

Рекомендации по уходу:

- ✓ Все насадки на пылесос, швабру должны быть с мягкой поверхностью;
- ✓ Используйте войлочные подкладки под ножки мебели;
- ✓ Используйте защитный коврик под кресло на колесиках;
- ✓ Абразивные чистящие средства, отбеливатели или воск использовать запрещено;
- ✓ Используйте нейтральное моющее средство для ежедневного ухода за ПВХ напольными покрытиями (см. инструкцию производителя по применению);
- ✓ Не возите по полу тяжелые предметы;
- ✓ Температура в помещении должна быть в пределах (13-28°C) для сохранения оптимальных параметров пола;
- ✓ Необходимо использовать входные коврики для защиты от грязи. Убедитесь, что они не красятся (не имеют резиновой подкладки), чтобы предотвратить окрашивание пола.

Важная информация.

Защитный слой плитки толщиной 0,5 мм защищает ее от истирания при интенсивной эксплуатации, но его можно поцарапать любым предметом, плотность которого выше плотности ПВХ. Наличие царапин при эксплуатации не является браком, так как плитка сохраняет все свои износостойкие характеристики до полного протирания до декоративного слоя.

Запрещено длительное воздействие прямых солнечных лучей на SPC плитку BRONIX. Берегите покрытие от перегрева и выцветания используя шторы или жалюзи.

Соблюдайте меры предосторожности при сборке и передвижении мебели. С целью предотвращения повреждения поверхности, во время сборки необходимо застелить покрытие. Проверяйте ножки мебели и пластиковые накладки на наличие вевшихся песчинок, регулярно меняя войлочные накладки.

Не забывайте соблюдать алгоритм проведения ремонта в помещении, когда полы укладываются в самом конце всего процесса, чтобы не повредить их при проведении других работ.